


EG CONFORMITEITSVERKLARING
volgens EG-richtlijnen voor machines 98/37/EG (Appendix II A)

Hiermede verklaren wij,

Yale Industrial Products GmbH
D- 42549 Velbert, Am Lindenkamp 31

dat het ontwerp, constructie en uitvoering van de hieronder vermelde machine voldoen aan de toepasselijke veiligheids- en gezondheids-eisen van de EG-Machinerichtlijn. De geldigheid van deze verklaring eindigt indien er een verandering of toevoeging heeft plaatsgevonden welke niet met ons is afgestemd. Verder, geldigheid van deze verklaring eindigt in geval van niet juist of incorrect gebruik van de machine en het niet uit voeren van de vereiste controles.

Beschrijving van de machine:	Handverduwbare loopkat HTP Type A Flensbreedte tot max. 220 mm Capaciteit 500 kg - 5000 kg Type B Flensbreedte tot max. 300 mm Capaciteit 500 kg - 5000 kg Mechanisch verrijdbare loopkat HTG Type A Flensbreedte tot max. 220 mm Capaciteit 500 kg - 5000 kg Type B Flensbreedte tot max. 310 mm Capaciteit 500 kg - 20000 kg
Machinetype:	Loopkat (handbediend)
Serienummer:	vanaf jaar 11/94 (serienummers voor alle capaciteiten / modellen worden in het productieboek met het CE-merk geregistreerd)
Relevante EG-richtlijnen:	EG-machine richtlijn 98/37/EG
Toegepaste geharmoniseerde Normen in het bijzonder: (veiligheid van machines)	ISO 12100, deel 1 (Veiligheid voor machines) ISO 12100, deel 2 (Veiligheid voor machines) EN 349 (Veiligheid voor machines)
Volledig (ofwel gedeeltelijk) toegepaste nationale Normen en technische specificaties in het bijzonder:	9. GSGV BGV D8 (Lieren, hijs- en trekgereedschap) BGV D6 (kranen) DIN 15018 (kranen) DIN 15070 (Loopwielen) DIN 15085 (Loopwielen)
Kwaliteitsgarantie:	DIN EN ISO 9001 (Certificaat-Nr.: 151)

Datum/Fabrikant ondertekening: 03.03.2006 

Functie ondergetekende: Dipl.-Ing. Andreas Oelmann
Hoofd Kwaliteit garantie

Yale®

Handloopkatten

Duwloopkat Model HTP

Type A Flensbreedte tot max. 220 mm

Capaciteit 500 kg - 5000 kg

Type B Flensbreedte tot max. 300 mm

Capaciteit 500 kg - 5000 kg

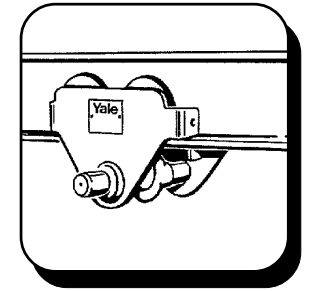
Haspelloopkat Model HTG

Type A Flensbreedte tot max. 220 mm

Capaciteit 500 kg - 5000 kg

Type B Flensbreedte tot max. 310 mm

Capaciteit 500 kg - 20000 kg



NL

Gebruiksaanwijzing

Yale®

Yale Industrial Products GmbH

Postfach 10 13 24

Am Lindenkamp 31

Tel. 02051-600-0

• D-42513 Velbert, Germany

• D-42549 Velbert, Germany

• Fax 02051-600-127



Yale Handloopkatten

Inhoudsopgave:

1. VOORWOORD VOOR GEBRUIKSAANWIJZING

1.1 TECHNISCHE INFORMATIE

2. GEBRUIKSAANWIJZING

2.1 BESTEMMING VOOR GEBRUIK / TOEPASSING

- maximale capaciteit
- gevarengedebied
- inhangen van het apparaat
- temperatuurgedebied
- voorschriften
- onderhoud / reparatie

2.2 GEBRUIKSVORSCHRIFTEN

2.3 IN GEBRUIK NAME

- controle voor eerste gebruik
- beproeving voor aanvang
- controle traverse
- controle instelling kantelbeveiliging
- controle instelling loopkatbreedte

2.4 FUNKTIONEREN / GEBRUIK

- montageaanleiding Model HTP/G type A
- montageaanleiding Model HTP/G type B
- montageaanleiding Model 10000 kg en 20000 kg HTG type B

2.5 VERPLAATSEN VAN DE LAST

2.6 BEPROEVING / ONDERHOUD

- regelmatige beproevingen

1. VOORWOORD BIJ GEBRUIKSAANWIJZING

Opgelet: Deze gebruiksaanwijzing dient door elke gebruiker bij een eerste in gebruikname zorgvuldig gelezen te worden. Deze gebruiksaanwijzing moet het de gebruiker gemakkelijk maken het apparaat, hijsgereedschap te leren kennen en voor de juiste doeleinden toe te passen. De gebruiksaanwijzing geeft belangrijke informatie voor een zeker, juist en verstandelijk gebruik van het apparaat/ hijsgereedschap.

Uw opmerkzaamheid helpt gevaren te vermijden, reparatiekosten en uitval te verminderen en de betrouwbaarheid en levensduur van het apparaat / hijsgereedschap te verhogen. De gebruiksaanwijzing moet ter aller tijde in de buurt van het gebruik beschikbaar zijn. De gebruiksaanwijzing is door ieder persoon te lezen en toe te passen, die met het apparaat / hijsgereedschap, bijvoorbeeld door,

- bediening, voorbereiding, verhelpen van storingen en onderhoud tijdens gebruik
- repareren (onderhoud, inspectie) en / of
- transport

te maken hebben.

Naast de gebruiksaanwijzing en in het land van gebruik en inzetplaats geldende veiligheidsvoorschriften moeten ook de erkende regels voor veilig en vakkundig werken in acht worden genomen.



Yale Handloopkatten

• Montageaanleiding Model 10000 kg en 20000 kg HTG type B

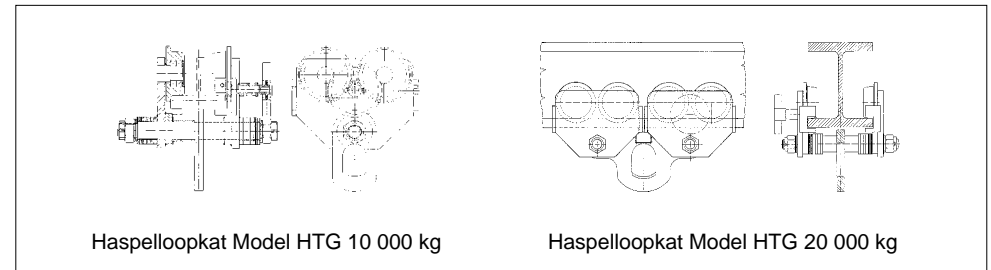
Flensbreedte van de draagbalk opmeten. Een daarmee overeenstemmend aantal afstandshulzen en afstandsringen gelijkmatig aan beide zijden op de traverse monteren en de zijplaat opschuiven. Hierbij moet tussen de draagbalkflens en de flens van het loopwiel een speelruimte van 2 mm blijven. (binnemaat van de flensbreedte plus 4 mm)

Na het afstellen van de binnenmaat, de overblijvende afstandschijven gelijkmatig aan de buitenzijde van de zijplaten op de traverse verdelen. Hierbij moeten tenminste 3 kleine schijven en 1 grote schijf tussen de zijplaat en de kroonmoer liggen. Schroef één zijplaat aan voor een betere montage en let daarbij op de gewenste positie van de aandrijfzijde. De andere zijplaat wordt los opgestoken en vervolgens wordt de gehele eenheid op de draagbalk geplaatst. Alle kroonmoeren worden nu vast aangedraaid.

Aansluitend door verplaatsen onder belasting, de werking van de loopkat testen en zo zeker te zijn dat de voorgeschreven tolerantie niet overschreden wordt. Hierbij dient ook gelet te worden op het feit dat de zijplaten parallel staan en dat alle loopwielen op de draagbalkflens lopen. Nu kunnen alle kroonmoeren met een splitpen geborgen worden. Controleer nogmaals of er tenminste drie kleine schijven en 1 grote schijf tussen de zijplaat en de kroonmoer liggen.

• Handketting

Monteren van de handketting: de spleet in de buitenrand van het handkettingswiel dient onder de kettingleiding te staan. Vervolgens de eindeloze handketting met een willekeurige schalm loodrecht in deze spleet plaatsen en zolang vasthouden totdat door het draaien van het handwiel de handketting beide kettingleiders gepasseerd is.



2.5 VERPLAATSEN VAN DE LAST

De bediening van de handverduwbare loopkat gebeurt door het verschuiven van het opgehangen apparaat (hijsgereedschap) ofwel de opgepakte last.

2.6 BEPROEVING / ONDERHOUD

• regelmatige beproevingen

Om zeker te stellen dat de loopkat veilig blijft werken, dient zij door een vakbekwaam persoon regelmatig geïnspecteerd te worden. Inspecties zijn jaarlijks, echter bij zware werkomstandigheden dienen zij met kortere tussenpozen uitgevoerd te worden.

De beproeving is op zich visueel en op het functioneren van de loopkat, waarbij de staat van de onderdelen geïnspecteerd wordt op beschadigingen, slijtage, corrosie, of andere onregelmatigheden opdat een goede werking van alle veiligheidsvoorzieningen gewaarborgd is. Ter beproeving van de rem en de eventuele slijpkoppeling is in de regel een proeflast in het bereik van de toelaatbare nominale last vereist. Ter beoordeling van slijtagedelen kan een demontage vereist zijn. Reparaties mogen alleen uitgevoerd worden door werkplaatsen, die originele Yale onderdelen toepassen.

Verdere informatie kan terug gevonden worden in het bedrijfs- en onderhoudshandboek, Model HTP/G (ref. no. 09900014 (D) of 09900028 (GB)).

De gebruiker dient er op toe te zien dat de beproeving regelmatig plaats vindt.



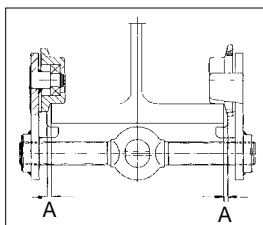
Yale Handloopkatten

2.4 FUNKTION / BETRIEB

• Montageaanleiding Model HTP/G Type A

De oogtraverse (fig. 1, nr. 1) met een "L" (linkse schroefdraad) gekenmerkt einde ca. 3 mm in de oek met een "L" (linkse schroefdraad) gekenmerkte zijplaat indraaien. Dan de tweede zijplaat eveneens ca. 3 mm op het andere einde van de oogtraverse draaien. Daarna wordt de oogtraverse in beide zijplaten gedraaid totdat beide einden aan de buitenzijde van de zijplaten zichtbaar worden. Door het draaien van de oogtraverse wordt een voorinstelling voor de gewenste balkbreedte bereikt. Nu kan het loopwerk op de draagbalk geplaatst worden. Het loopwerk zo op de draagbalk plaatsen zodat de wielen op de onderflens rusten. Door het draaien van de oogtraverse wordt de juiste afstand A van de loopwielen tot de flens van de balk verkregen:

Capaciteit:	Maat "A"	Balkbreedte
500 - 1000 kg	1,0 - 1,5 mm	min. 50 - max. 220 mm
2000 - 3000 kg	1,5 - 2,0 mm	min. 58 - max. 220 mm
5000 kg	2,0 - 2,5 mm	min. 90 - max. 220 mm

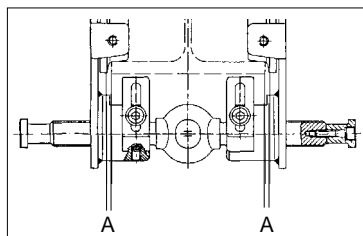


Opgelet: bij de grootste balkbreedte moet de oogtraverse met beide zijplaten in ieder geval goed aansluiten.

• Montageaanleiding Model HTP/G Type A

De oogtraverse (fig. 1, nr. 1) met een "L" (linkse schroefdraad) gekenmerkt einde ca. 3 mm in de oek met een "L" (linkse schroefdraad) gekenmerkte zijplaat indraaien. Dan de tweede zijplaat eveneens ca. 3 mm op het andere einde van de oogtraverse draaien. Daarna wordt de oogtraverse in beide zijplaten gedraaid totdat beide einden aan de buitenzijde van de zijplaten zichtbaar worden. De meegeleverde borgschijven, veerringen en cilinderschroeven zoals afgebeeld in fig. 1, vast schroeven. Door het draaien van de oogtraverse wordt een voorinstelling voor de gewenste balkbreedte bereikt. Nu kan het loopwerk op de draagbalk geplaatst worden. Het loopwerk zo op de draagbalk plaatsen zodat de wielen op de onderflens rusten. Door het draaien van de oogtraverse wordt de juiste afstand A van de loopwielen tot de flens van de balk verkregen:

Capaciteit:	Maat "A"	Balkbreedte
500 - 1000 kg	1,0 - 1,5 mm	min. 160 - max. 300 mm
2000 - 3000 kg	1,5 - 2,0 mm	min. 160 - max. 300 mm
5000 kg	2,0 - 2,5 mm	min. 160 - max. 300 mm



Opgelet: is de balkbreedte groter dan de maximaal toegestane breedte, beklemmen de borgschijven de oogtraverse. Onder geen enkele omstandigheid mag een loopwerk geplaatst worden welke deze maximale breedte overschrijden.

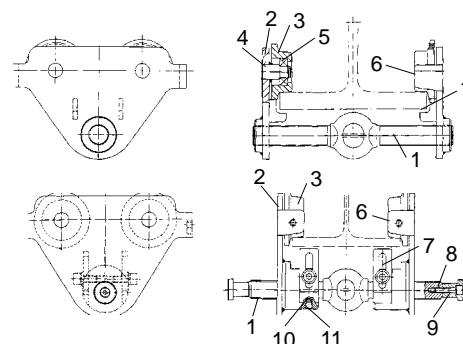
Na instelling van de loopkatbreedte moet het oog zoals afgebeeld, haaks op de draagbalk staan. Nu kan de ophangaak van het hijsgereedschap ingehaakt worden. Door het gewicht van het hijsgereedschap wordt de instelling van het loopwerk automatisch geborgen. Met schroefdraad en koperschijf wordt de traverse tegen verdraaien gezekerd. Daarna volgt de instelling van de vier kantelbeveiligingen met de schijven, veerringen en schroeven. De afstand tussen de kantelbeveiligingen en de onderzijde van de draagbalk moet tussen 3 en 5 mm liggen.



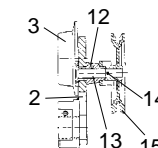
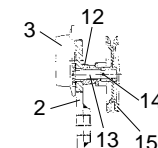
Yale Handloopkatten

1. 1 TECHNISCHE INFORMATIE

Loopkat Model HTP-A EN B

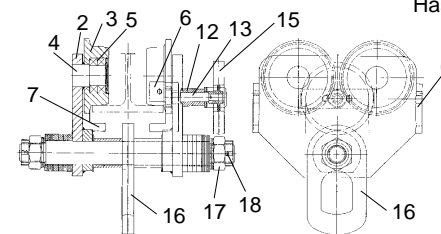


Haspelloopkat Model HTG-A en B

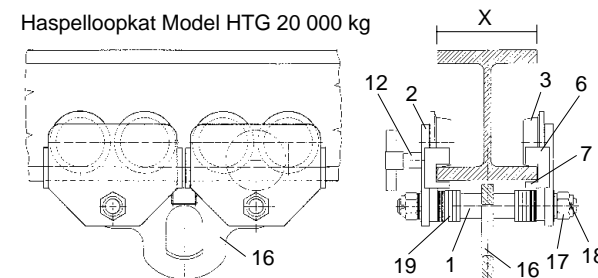


(overige onderdelen zoals loopwerk)

Haspelloopkat Model HTG 10 000 kg



Haspelloopkat Model HTG 20 000 kg



Nr.:	Omschrijving
1	Traverse
2	Zijplaat
3	Loopwiel
4	As
5	Lager
6	Wielbreuksteun
7	Kantelbeveiliging
8	Uitdraaibeveiliging
9	Cylinderschroef
10	Koperschijf
11	Schroef
12	Lagerbok
13	Aandrijfas
14	Spanhuls
15	Handwiel
16	Ophangoog
17	Kroonmoer
18	Splitpen
19	Afstandschijven

Fig. 1

Capaciteit-kg	Flensbreedte (x)				Kleinste radius m	Nettogewicht			
	Model HTP		Model HTG			Model HTP		Model HTG *	
	Type A mm	Type B mm	Type A mm	Type B mm		Type A kg	Type B kg	Type A kg	Type B kg
500	50 - 220	160 - 300	50 - 220	160 - 300	0,90	8,0	10,6	9,7	12,6
1000	58 - 220	160 - 300	58 - 220	160 - 300	0,90	9,0	12,0	11,2	14,1
2000	66 - 220	160 - 300	66 - 220	160 - 300	1,15	16,0	19,3	18,0	21,3
3000	74 - 220	160 - 300	74 - 220	160 - 300	1,40	32,0	35,8	35,4	39,2
5000	90 - 220	180 - 300	90 - 220	180 - 300	1,80	48,0	52,2	51,8	56,0
10000	-	-	-	125 - 310	1,80	-	-	-	104,0
20000	-	-	-	125 - 310	5,00	-	-	-	230,0

* zonder handketting



Yale Handloopkatten

2. GEBRUIKSAANWIJZING

2.1 BESTEMMING VOOR GEBRUIK / TOEPASSING

Maximale capaciteit

• De Yale PUL-LIFT loopkat is ontwikkeld voor het verplaatsen van lasten tot de aangegeven capaciteit. De op het gereedschap vermelde capaciteit (nominale last) is de maximale last, die niet overschreden mag worden.

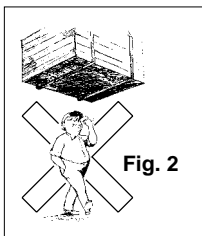


Fig. 2

gevaargebied

- Het hijsen ofwel transporteren van lasten dient te worden vermeden zolang er zich personen in een gevaarlijk bereik van de last bevinden.
- Het is niet toegestaan zich onder een gehesen last te bevinden (fig. 2).
- Lasten mogen niet voor langere tijd ofwel zonder toezicht in gehesen toestand zijn.
- De gebruiker / bediener mag een last dan pas verplaatsen indien hij/zij zich ervan overtuigd heeft dat de last juist is ingehaakt danwel dat er zich geen personen in het bereik voor gevaar ophouden.

inhangen van het apparaat

• Bij het ophangen van het apparaat dient de gebruiker er op te letten dat het hijsgereedschap zo bediend kan worden zonder dat er gevaar optreedt zij het door het apparaat zelf, noch de drager of de last.

temperatuurgebied

• Het apparaat kan binnen een temperatuurgebied van -10°C en $+50^{\circ}\text{C}$ worden toegepast. Bij extreme omstandigheden dient de fabrikant te worden geraadpleegd.

voorschriften

• De voorschriften tot voorkoming van ongevallen ofwel veiligheidsvoorschriften voor hand aangedreven hijsgereedschappen in het land van gebruik / toepassing, dienen ten aller tijde in acht genomen te worden.

onderhoud / reparatie

• Conform de gebruiksvorschriften behoren naast het toepassen van de gebruiksaanwijzing ook de inspectie- en onderhoudsvoorwaarden te worden nagekomen. Bij storingen dient het apparaat direct uit gebruik genomen te worden.

2.2 GEBRUIKSVORSCHRIFTEN

- De capaciteit van het hijsgereedschap mag niet overschreden worden.
- Het gebruik van het hijsgereedschap voor transport van personen is niet toegestaan (fig. 3).
- Lassen aan de loopkat is niet toegestaan. (fig. 4)
- Schuin trekken, d.w.z. zijdelingse belasting op de traverse en zijplaten vermijden. (fig. 5) Altijd in een rechte lijn tussen ophangpunt traverse en aanslppunt van de last werken.

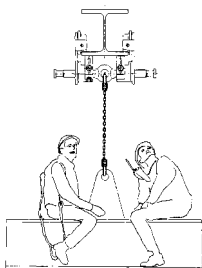


Fig. 3

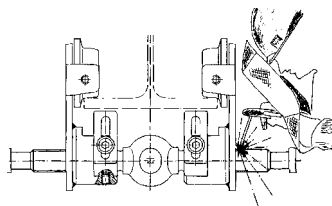


Fig. 4

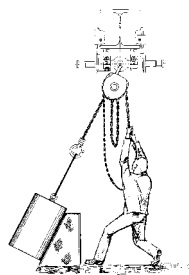
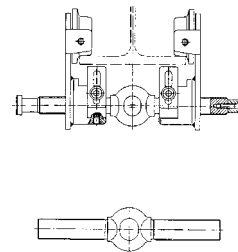


Fig. 5



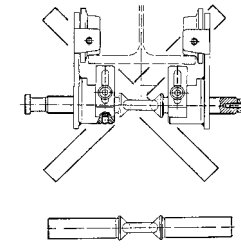
Yale Handloopkatten

- Verkeerd ophangen / belasten van de traverse, dat wil zeggen over de vlakliggende dwarsdoorsnede is niet toegestaan. (fig. 6)
- (Hijs-) gereedschap niet laten vallen, apparaat moet altijd neergelegd worden.



Juist:

Na instelling van de loopbreedte dient het oog van de traverse (zie fig. 1, nr. 1) zoals afgebeeld tot de drager staan. Nu kan het hijsgereedschap in het oog opgehangen worden. Door het gewicht van het hijsgereedschap wordt de instelling van het loopwerk automatisch geborgen.



Foutief:

Na instelling van de loopbreedte dient het oog van de traverse (zie fig. 1, nr. 1) zoals links afgebeeld, tot de drager te staan. De traverse/oog mag niet over de vlakliggende dwarsdoorsnee belast worden.

Fig. 6

2.3 IN GEBRUIK NAME

• onderzoek voor eerste gebruik

Voor de eerste in gebruik stelling dient elke loopkat een inspectie door een vakkundig persoon te ondergaan. De inspectie is zowel visueel als functioneel. Hierbij moet worden vastgesteld dat de takel veilig is en niet is beschadigd door bijvoorbeeld incorrect transport of opslag. Als vakkundig persoon kan bijvoorbeeld een onderhoudsmonteur van de fabrikant of leverancier worden aangesteld. De ondernemer kan echter ook eigen personeel, welke een vakkundige opleiding hebben genoten, aanstellen om de inspectie uit te voeren. De inspecties dienen door de gebruiker verzorgd te worden.

• beproeving voor aanvang

Voor ieder werk is het belangrijk dat de loopkat met aansluitend de ophanging, uitrusting en draagconstructie op eventuele gebreken gecontroleerd wordt. Verder dient het correcte ophangen van het apparaat en de last gecontroleerd te worden. De keuze en het opmeten van de geschikte draagconstructie is de taak van de gebruiker.

• controle traverse

Controleer een juiste montage en zo ook visueel uiterlijke fouten, vervormingen, scheurtjes, slijtage en aantasting door corrosie.

• controle instelling kantelbeveiliging

Controleer de instelling van de vier kantelbeveiligingen (alleen bij model HTP/G type B) op een juiste afstand tussen de kantelbeveiligingen en de onderkant van de draagbalk.

• controle instelling loopkatbreedte

De instelling van de loopkatbreedte dient op beide zijden tussen de loopwielflens en de zijkant van de draagbalk de aangegeven waarde te hebben. Her vergroten van deze instelling om bijvoorbeeld een grotere radiuscurve te verwezelijken, is niet toegestaan.